

FICHE IBEST 2018

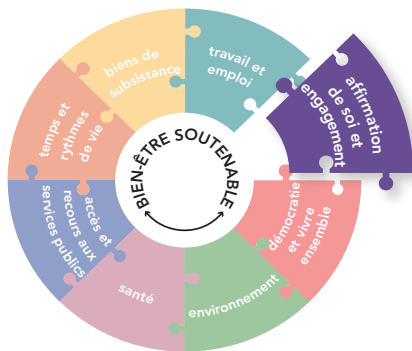
AFFIRMATION DE SOI & ENGAGEMENT

UN POUR TOUS !



MAIS SURTOUT
TOUS POUR MOI !

ced'12.



AFFIRMATION DE SOI & ENGAGEMENT

Au sein de la dimension Affirmation de soi et engagement, trois types de profils apparaissent. La confiance en autrui, le sentiment de contrôle sur sa vie, la confiance dans le système éducatif et la participation à une association ou à une mobilisation collective définissent ces profils. Les groupes des **défiants envers autrui** a en commun avec les **confiants** la confiance dans le système éducatif et un sentiment de contrôle sur leur vie. Cependant les **défiants envers autrui** se distinguent en matière d'absence de confiance en autrui et dans une moindre mesure, en matière de participation à une action collective. Les **prudents** ont nettement moins confiance dans le système éducatif que les deux autres groupes et sont nombreux-ses à avoir le sentiment de ne pas avoir de prise sur leur vie par rapport aux deux autres groupes. En position médiane sur la confiance, ces personnes ont un niveau d'engagement collectif proche des **confiants**.

Alors, qu'est-ce qui joue sur la manière de se considérer en tant qu'individu et dans la société ?

LES PROFILS

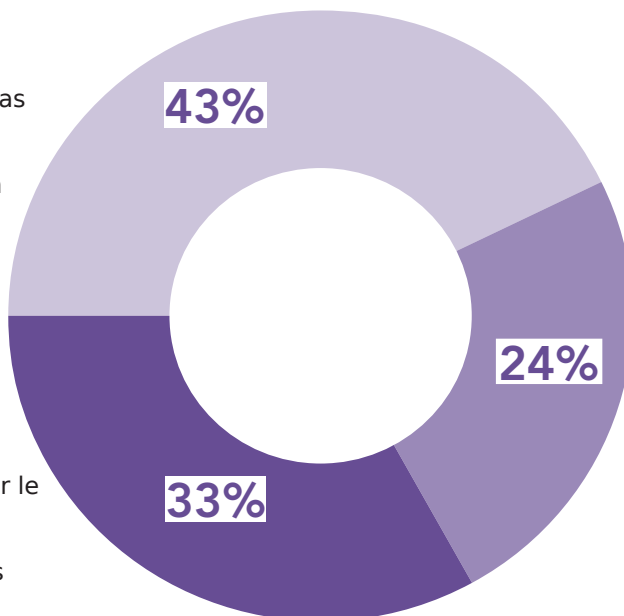
Les trois profils IBEST de la dimension affirmation de soi et engagement

les prudents

- 64% d'entre eux n'ont pas confiance dans le système éducatif
- 47% ont le sentiment de ne pas avoir le contrôle sur leur vie
- 57% déclarent qu'on n'est jamais assez prudent quand on a affaire aux autres
- 16,5% participent à des actions collectives

les confiants

- 100% ont confiance dans le système éducatif
- 100% ont le sentiment d'avoir le contrôle sur leur vie
- 99% ont confiance en autrui
- 20% participent à des actions collectives



les défiants envers autrui

- 100% ont confiance dans le système éducatif
- 100% ont le sentiment d'avoir le contrôle sur leur vie
- 100% sont défiants par rapport à autrui
- 6% participent à des actions collectives

Indicateurs clés :

Confiance en autrui, sentiment de contrôle sur sa vie, confiance dans le système éducatif, participation à une association ou à une mobilisation collective

Nombre d'observations : 1000

note de lecture : 24% des interrogés du panel constituent le groupe des défiants envers autrui. Parmi ce groupe, 6% déclarent participer à des actions collectives.

Source : Enquête IBEST 2018.

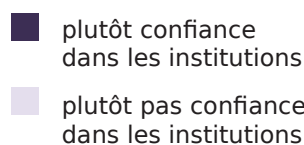
Exploitation et rédaction par Fiona Ottaviani, Grenoble Ecole de Management (chaire Paix économique et chaire Territoires en transition), Université Grenoble Alpes. Mise en forme par Philippine Lavoillotte. Couverture : Cled'12, Forum International pour le bien-vivre, juin 2018.

CARACTÉRISATION DES PROFILS

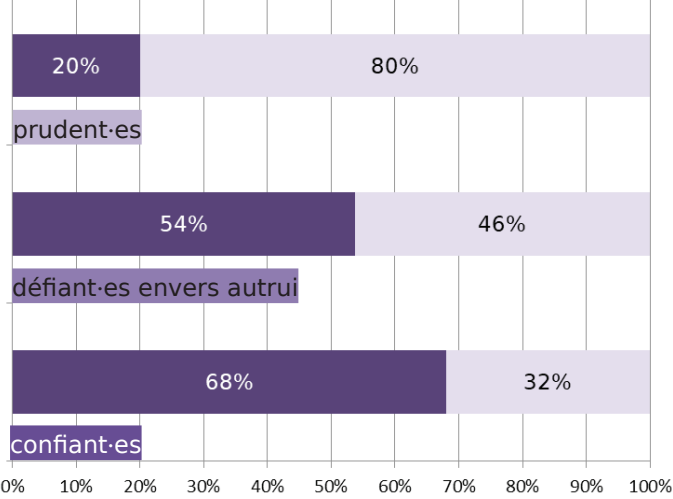
1 La confiance institutionnelle

Pour les **prudent-es**, la défiance vis-à-vis du système éducatif est associée à une défiance plus large vis-à-vis des institutions. Difficile ici de trancher le sens de la causalité : est-ce la trace de mauvaises expériences passées ? Notre hypothèse est celle d'un processus itératif et dialectique à l'œuvre : les mauvaises expériences renforcent la défiance et inversement.

Comme en 2012, les groupes défiantes sont aussi ceux qui sont les moins ancrés dans des réseaux d'entraide et qui éprouvent une moindre satisfaction à l'égard de leur sociabilité.



Répartition des réponses à la question « avez-vous confiance dans les institutions ? »



note de lecture : 80% des prudent-es déclarent ne pas avoir confiance dans les institutions (agrégation de la liste suivante: le système éducatif, les médias, le système judiciaire, la police, la Mairie, la Métropole, le Département de l'Isère, le Gouvernement, la Région Auvergne-Rhône-Alpes).

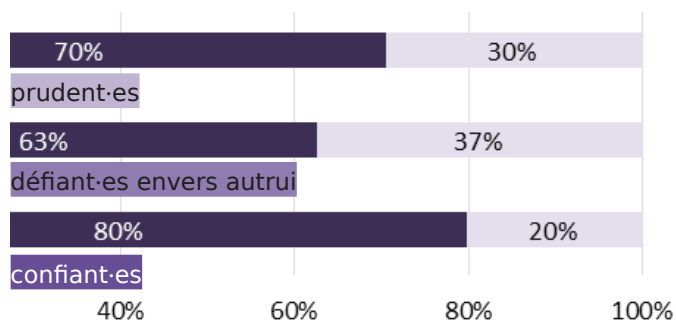
2 La santé

Parmi les **prudent-es**, il y a relativement plus de personnes se déclarant en mauvaise santé et qui ne font pas l'objet d'un suivi médical (18% sont en mauvaise santé et ne sont pas suivies) par rapport aux deux autres groupes. Cela ne s'avère pas lié à la proximité de professionnel·les de santé – ce qui montre bien l'importance de distinguer la proximité des soins et l'accès effectif aux soins.

3 L'entraide

La défiance vis-à-vis d'autrui est associée comme en 2012 à une plus faible entraide. C'est moins vrai pour les **prudent-es**, qui conservent d'importants niveaux d'entraide.

Répartition des réponses à la question « avez-vous obtenu une aide au cours des 6 derniers mois ? »



note de lecture : 80% des confiant-es déclarent avoir reçu au moins une fois de l'aide durant les 6 derniers mois.

